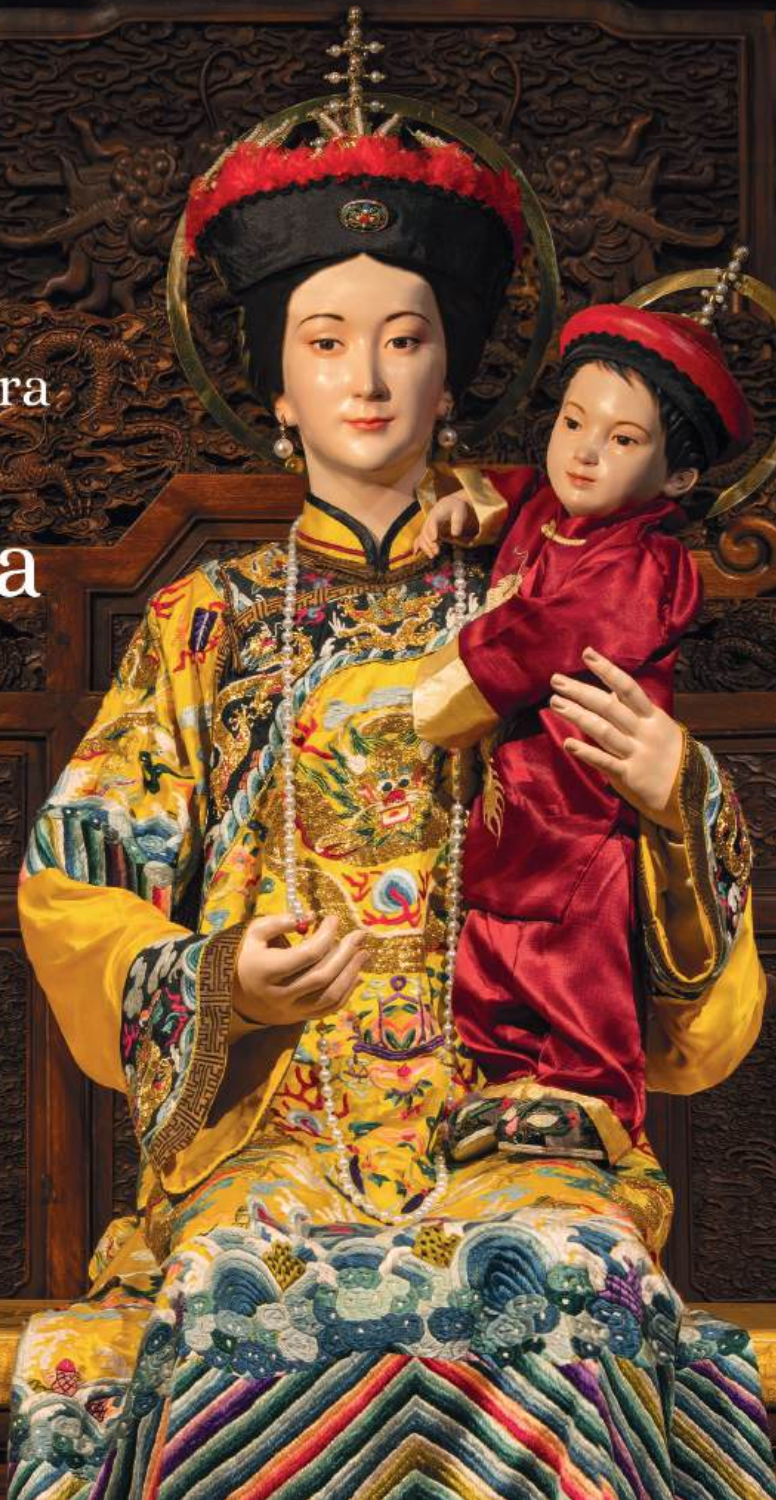


Nuestra Señora Madre de China

Museo de Siyása (Cieza)

21 nov - 15 dic 2024



Alcalde:

Tomás Antonio Rubio Carrillo.

Concejala Delegada de Museos:

María Turpín Herrera.

Comisario de la exposición:

Antonio Lucas Marín.

Edita:

Concejalía de Museos. Ayuntamiento de Cieza.

Coordina:

Asociación Madre de China.

Diseño, maquetación e impresión:

Loguard Design.

Fotografías y textos:

Archivo Madre de China.

Depósito Legal:

MU 1387-2024

Derechos de uso:

Queda prohibido copiar, reproducir, distribuir, publicar, transmitir, difundir, o en cualquier modo explotar cualquier parte de este servicio sin la autorización previa por parte de los titulares.

"Una imagen con historia"

IMAGEN

1



ÍN

CAPILLA

DI

2



CE

CATEDRAL

3





PRESENTACIÓN

Madre de China

Nuestra Señora la Madre de China es una imagen de la Virgen con el Niño en brazos, con vestimentas y trono imperiales.

En 1996 un artista chino pintó un cuadro con el Icono de la Emperatriz de China. La imagen tuvo gran difusión por Asia.

Años más tarde, inspirado por el cuadro, un imaginero español talló la Imagen de la Madre de China que fue llevada en 2016 a la Catedral del Norte en Pekín.

En los años sucesivos, mientras se extendía la devoción por todo el mundo, se diseñó una Capilla Nueva con un gran trono de madera labrada de estilo imperial.

La imagen puede venerarse en la Catedral del Norte (Beitang) en Pekín.

"Una imagen con HISTORIA
1996 - 2023

capítulo 1

imagen



EL CUADRO DE LA EMPERATRIZ DE CHINA

Historia de la Imagen

La imagen original

En el verano de 1996, a partir de un comentario piadoso de un sacerdote en una visita a Shanghai, una persona residente en Macao se plantea hacer una pintura de la Virgen representándola como Emperatriz de China.

En un viaje a Hong Kong encarga a Chu Kar Kui un boceto representando a la Virgen María y al Niño en su regazo con vestimentas imperiales.

Semanas más tarde en Pekín le muestra el boceto al párroco de la Catedral del Norte, y comentan la posibilidad de encargar un óleo.

El párroco se compromete a buscar un lugar para el cuadro cuando el artista lo complete. Meses después el lienzo queda instalado en una capilla lateral de Beitang.

Difusión por Asia

En 1997 la devoción a la imagen se empieza a extender por Asia. Así, en Manila, Fr. Joe Cremades, regala una estampa al profesor universitario español Antonio Lucas. La estampa tenía en el reverso la oración del Acordaos, compuesta por San Bernardo, en chino.



向
圣
母
诵

吁！至仁慈的童贞玛利亚，请记住，
 总未有人向妳求保护、求救援、求转达、
 而未得到所求的。吁！童身之圣童身者，
 我的母亲，我怀着这种依恃的心，投奔于妳，
 我虽有罪，但我现在忏悔，又奔赴妳的台前。
 吁！降生的圣言之母，别拒绝我的要求
 但请妳仁慈地俯听我。
 亚孟。

天主圣母，中国皇后
 中国 - 北京大教堂
 MOTHER OF GOD, EMPRESS OF CHINA
 BEIJING CATHEDRAL - P.R.C.

绘画：东家牌 版权：第一城有限公司
 Painted by : Chu Kar Kui • 45 First Town Company • Tlx : (853) 28529645 • Email : orequil@gmail.com

ACORDAOS

Recuerda,
 piadosísima Virgen María,
 que jamás se ha oído decir
 que nadie que haya acudido
 a tu protección,
 implorando tu auxilio,
 pidiendo tu asistencia,
 haya sido desamparado.

Yo, animado por esta confianza,
 a ti acudo, Madre, Virgen de las virgenes:
 vengo a ti, me presento gimiendo
 bajo el peso de mis pecados.

No deseches mis suplicas,
 sino óyelas propicia y escúchalas,
 Madre del Verbo. Amén.

N. S. MADRE DE CHINA
 CATEDRAL DE BEITANG (PEKÍN)

MEMORARE

Remember,
 O most gracious Virgin Mary,
 that never was it known
 that anyone who fled to thy protection,
 implored thy help, or sought thy
 intercession, was left unaided.

Inspired by this confidence,
 I fly unto thee,
 O Virgin of virgins, my Mother.
 To thee do I come, before thee I stand,
 sinful and sorrowful.
 O Mother of the Word Incarnate,
 despise not my petitions,
 but in thy mercy hear and answer me.

Amen.

OUR LADY MOTHER OF CHINA
 CATHEDRAL OF BEITANG (BEIJING)

Capilla primera de la Virgen

Cuando el profesor viaja a China en 2007 se sorprende al encontrarse con el cuadro original que estaba en una capilla lateral de la Catedral del Norte.

Este cuadro le acompaña casi todos los días durante su año sabático en Beida (Peking University).

Desde el primer momento difunde entre sus amigos estampas del icono. De este modo la devoción a la imagen se va extendiendo también por occidente y en particular por España y América.

Ese mismo año concibe la idea de crear unos bajorrelieves inspirados en el icono.



LA TALLA DE LA MADRE DE CHINA

El proceso creativo

Liulichang, el mercado de artesanos

En 2007 el profesor que había descubierto en Beitang el icono de Nuestra Señora la Emperatriz de China, se plantea la idea de hacer unas tablillas basadas en ese óleo.

Para inspirarse visita con frecuencia el barrio pequinés de Liulichang para sumergirse en el ambiente cultural chino y en busca de artesanos. Se suceden media docena de intentos de relieves en madera, pero la cara de la Virgen no termina de salir bien.

Así pues, al volver a España en 2008 comienza la búsqueda de un imaginero capaz de esculpir una talla de la Madre de China. Esta tarea le lleva cuatro largos e infructuosos años.

Una ciudad del sudeste español

Todo cambia en 2012. El profesor visita Cieza, su ciudad natal. Su madre de 94 años le pone en contacto con un joven escultor con la idea de mejorar los relieves de Liulichang.

El artista toma una de las tablillas y en cuestión de minutos logra transformar las facciones de la Virgen en un rostro más realista. Viendo su maestría, le pregunta si sería capaz de realizar una auténtica talla de tamaño natural. El escultor, ilusionado con el desafío, se compromete a hacer un boceto del busto de la Virgen, y a quedarse con él si el resultado no convence.

Tras el acuerdo comienza un proceso complejo a través de una primera fase en barro, otra en escayola y la definitiva en madera, que se completaría con pintura y barnizado.

Pero la clave de todo sigue siendo el rostro de la Virgen ya que el Niño, a juicio del escultor, sería fácil.

El artista tendrá que poner en juego toda la tradición centenaria de escultura religiosa, muy extendida por toda España, especialmente en Murcia y Andalucía con sus famosas procesiones de Semana Santa.



Primeras pruebas en barro

El desafío es sacar el rostro de la Virgen en arcilla. El primer objetivo es conseguir el carácter más plano de la belleza china frente al más puntiagudo de los rostros europeos que el escultor había hecho anteriormente.

Y el segundo representar una joven de poco más de 20 años con un cuello más delgado y esbelto.



Antonio J. Yuste Navarro en su estudio de Cieza.

Policromía en yeso

En unos meses se procede a pasar el modelo a escayola policromada. Tras un año de trabajo la escultura se traslada con mucho cuidado a la Ciudad Universitaria de Madrid y se expone en la librería del despacho del profesor. Pasaron bastantes artistas durante un mes, con comentarios en general elogiosos, y sugerencias de mejoras.



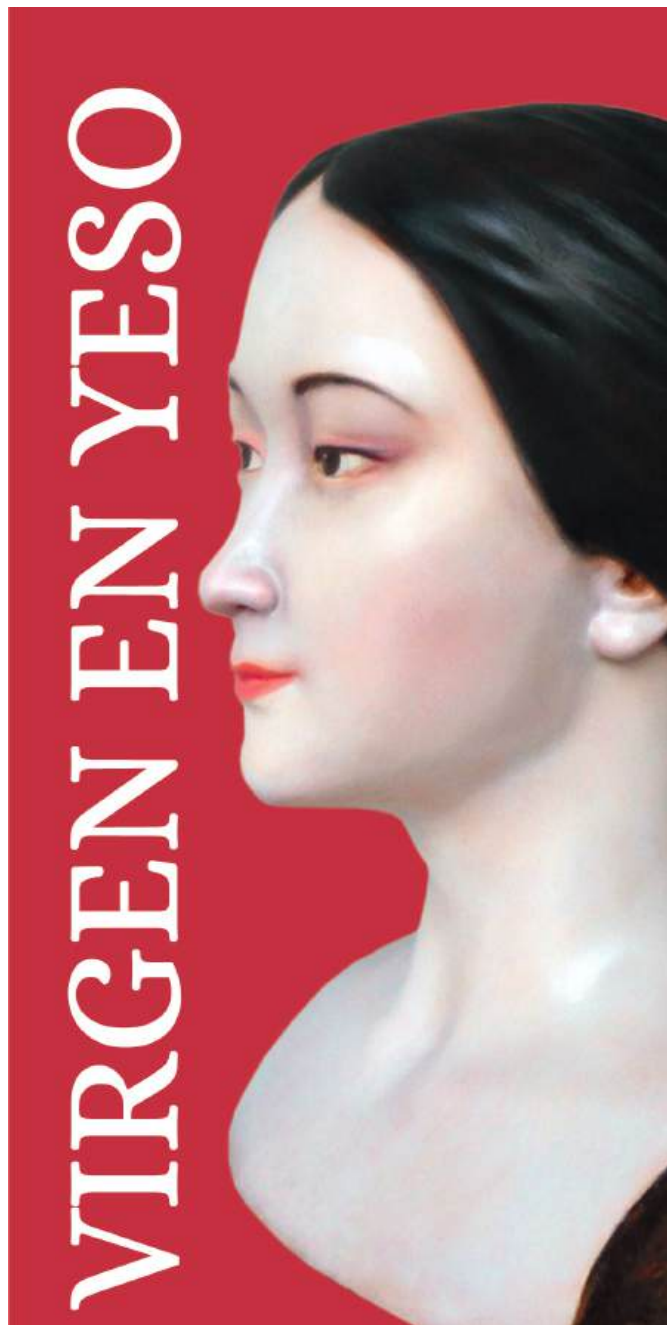
La Virgen en yeso junto al Niño todavía en barro.

La talla definitiva en madera

La madera elegida sería sin duda el “cedro real”, con una larga tradición en la historia de la imaginería española. El proceso culminaría esmeradamente con la pintura y el barnizado.

La figura del Niño salió, casi por encanto, con una belleza y simpatía extraordinarias. Las imágenes eran preciosas y, al recibir de China las vestimentas adecuadas, todo estaba terminado.





MADRE DE CHINA

PRESENTACIÓN EN ESPAÑA

2014 - 2016

Bendición de la imagen

El 25 de octubre de 2014, se bendice la imagen en la Basílica de la Asunción de Cieza en cuyo altar mayor había estado unos días, recibiendo muchas visitas y piropos.



El siguiente texto corresponde a la presentación de la talla, esculpida por Antonio Yuste de N. S. de China en la Iglesia de la Asunción en Cieza antes de llevarla a la Catedral de Beitang en Pekín.

Exposición de la imagen en Cieza

La imagen de Ntra. Sra. Madre de Dios, Emperatriz de China, es una fiel transposición del icono de pequeño formato y semejante advocación que se encuentra en la catedral de Pekín, pintado por el maestro Chu Kar Kui.

La escultura, de tamaño natural, ha sido concebida para confortar el alma del fiel chino utilizando los elementos que le son propios e inherentes a su cultura. Incardinándose en ella. Haciéndose una con el creyente, con naturalidad, sin elementos foráneos que, por incomprensidos -por occidentales- provoquen su desconexión hacia lo que representa.

El autor ha demostrado una absoluta habilidad y maestría al saber liberarse de las convenciones de la imaginería tradicional, para modelar una imagen mariana de fisonomía puramente china, de rasgos y hechuras incluso más depurados que el original en el que está basada. Conteniéndose en el uso de recursos pictóricos, para no traicionar el canon de belleza chino. Así, cabe destacar en la imagen una policromía suave y nívea, delicadísima en su concepción, propia del canon antes mencionado que no concibe la piel bronceada, y mucho menos en lo que atañe a la estirpe noble -de ahí la ausencia de pátinas u otros artificios por el estilo-. En posición mayestática, como corresponde a una Emperatriz, la imagen no hace concesión a sentimentalismo alguno, impropio de su clase, lo que hace que su composición resulte algo rígida y fría a priori. Un hieratismo que no merma su potencia; sino que, inspirándose en el Gótico, es aprovechado por el autor para conferir a la imagen un aura capaz de convertir el espacio que la circunda, en sagrado; y para el que la contempla, revelación.

Es la imagen de Jesús la encargada de humanizar a la madre, evitando que ésta sea un mero trono para su exaltación.

La ternura del Niño es el elemento compositivo destinado a tocar el alma del devoto, de conectar con su vida interior y ponerlo en camino hacia la conversión, a través de la oración suscitada en el proceso contemplativo de la imagen.

Tal vez por ello, el autor no ha podido resistirse, con la imagen del Niño, a relajar los estrictos criterios a los que ha debido someter sus cualidades técnicas; así, ha utilizado un suave modelado en la cabellera del Niño, a base de finísimos mechones -levísimas guedejas- que jalonan toda su cabeza, muy del gusto mediterráneo: una pequeña licencia anacrónica que hablará del origen de su autor en unas tierras muy lejanas al mismo. Un cabello, por lo demás, completamente negro, como el de la Madre, sin reflejos ni recursos pictóricos que le hubieran dado mayor riqueza visual tal vez; pero que hubieran traicionado la confianza depositada en él para ponerle corazón mariano a la mujer china...



La devoción se extiende por todo el mundo

En Navidades de 2014 un obispo romano envía una felicitación navideña a todos los obispos de Asia con la dedicatoria “Sancta Maria Regina Asiae, filios tuos adiuva!”, que en castellano dice así:

“Santa María Reina de Asia, ayuda a tus hijos”.



*Sancta Maria, Regina Asiae, filios tuos
adiuva!*

+ Javier

Romae, 13-XI-2014

Un premio para la talla

En 2015 la talla queda finalista en el Premio Nacional “La Hornacina” a la mejor escultura religiosa del año en España.

Ese mismo año es publicada en Miriam, revista especializada en cultura mariana.



LLEGADA A PEKÍN

2016 - 2023

Una larga espera

La imagen permanece dos años guardada en un gran embalaje de madera debido a las dudas sobre el traslado a China y su seguridad. En 2016, el profesor asiste a un Congreso Internacional sobre la familia organizado por la Academia China de Ciencias Sociales. Es entonces cuando aprovecha la ocasión para enviar la imagen.

El 3 de mayo llega la imagen a Pekín, y tras dos semanas de intensos diálogos diarios con la aduana, se logra la autorización para el ingreso. La llegada a Beitang es realmente gozosa. Un pequeño grupo de fieles la recibe con alegría y expectación y se encargan de ensamblarla, vestirla e instalarla en la sacristía.



Bendición en Beitang

Una vez superados los meses de la pandemia ocasionada por el Covid-19, se pudo crear una nueva capilla con un trono imperial y la imagen fue bendecida por el obispo.



capítulo 2

capilla



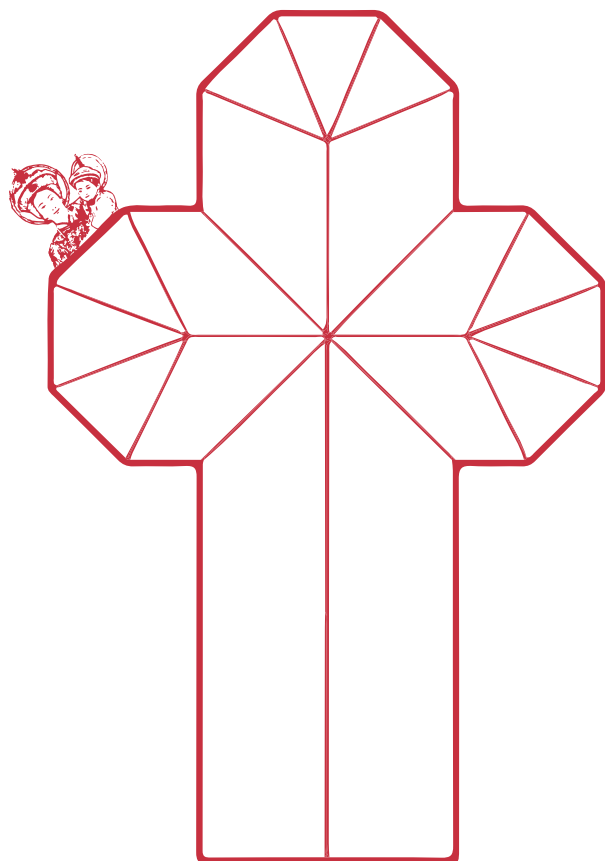
LA NUEVA CAPILLA DE LA VIRGEN

Un estuche para la joya de la Catedral

Situación

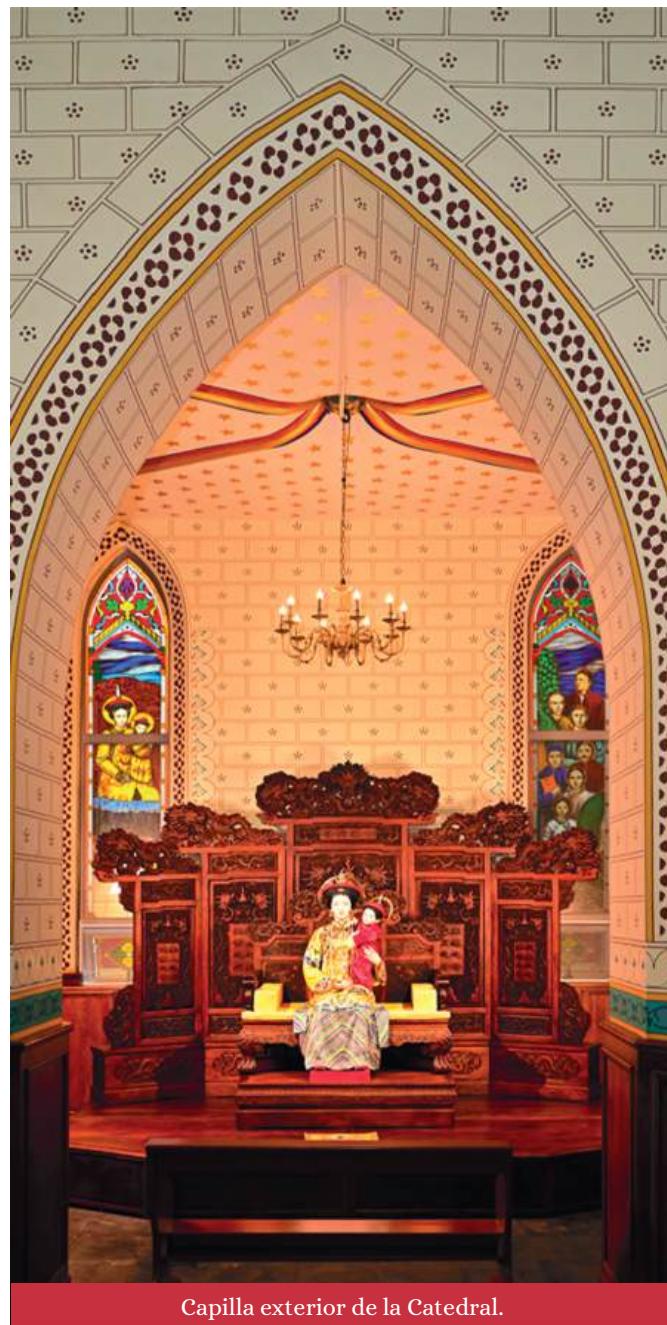
La capilla se encuentra a la izquierda del presbiterio.

Catedral de Beitang. (Iglesia del Norte)
Calle Xishuku 33 (Distrito Xicheng), Pekín.





Nave Central de la Catedral.



Capilla exterior de la Catedral.

El trono imperial

La Madre de China queda recogida por un trono imperial de madera artísticamente labrada a modo de retablo, a juego con las vestimentas de estilo similar.



MADRE DE CHINA



DETALLES DE LA VESTIMENTA DE LA VIRGEN Y EL NIÑO



Las jaculatorias

Las jaculatorias son oraciones breves y encendidas que se "lanzan" a la Virgen María. Las más conocidas son las jaculatorias que se rezan en el rosario, y que componen una larga letanía de títulos y piropos a la Madre de Dios.

Algunas de ellas están talladas en el trono.



1

Madre de China



2

Auxilio de los
cristianos.
Refugio de los
pecadores.

3

Consuelo de los
afligidos.
Salud de los
enfermos.

4

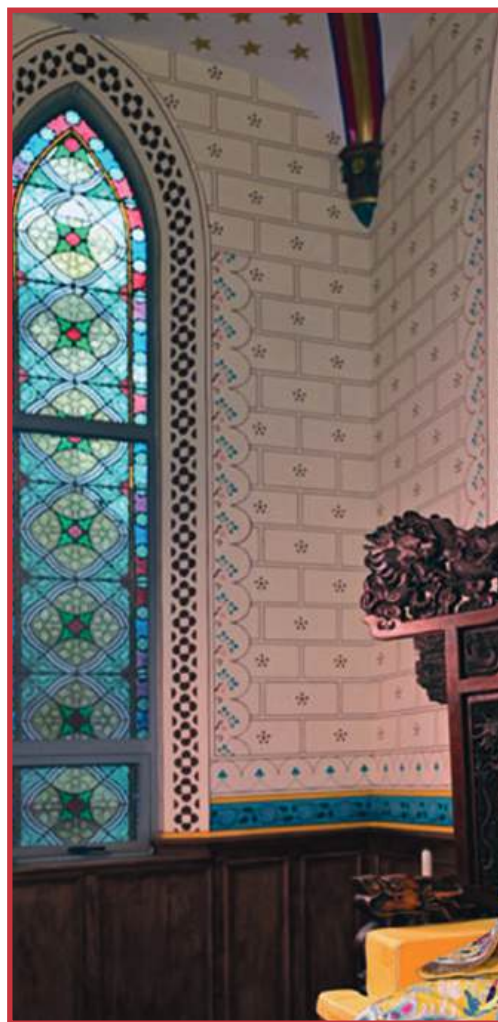
Madre Inmaculada.
Madre Purísima.

5

Madre del Buen
Consejo.
Madre de Dios.

Las vidrieras

Representan la Madre de China con el Niño y el pueblo chino acompañando filialmente a la Virgen, buscando su protección y auxilio. El conjunto se completa con vidrieras laterales de motivos geométricos.



MADRE DE CHINA



中華聖母

罪人之母

善人之母

capítulo 3

catedral



LA CATEDRAL DEL NORTE EN PEKÍN

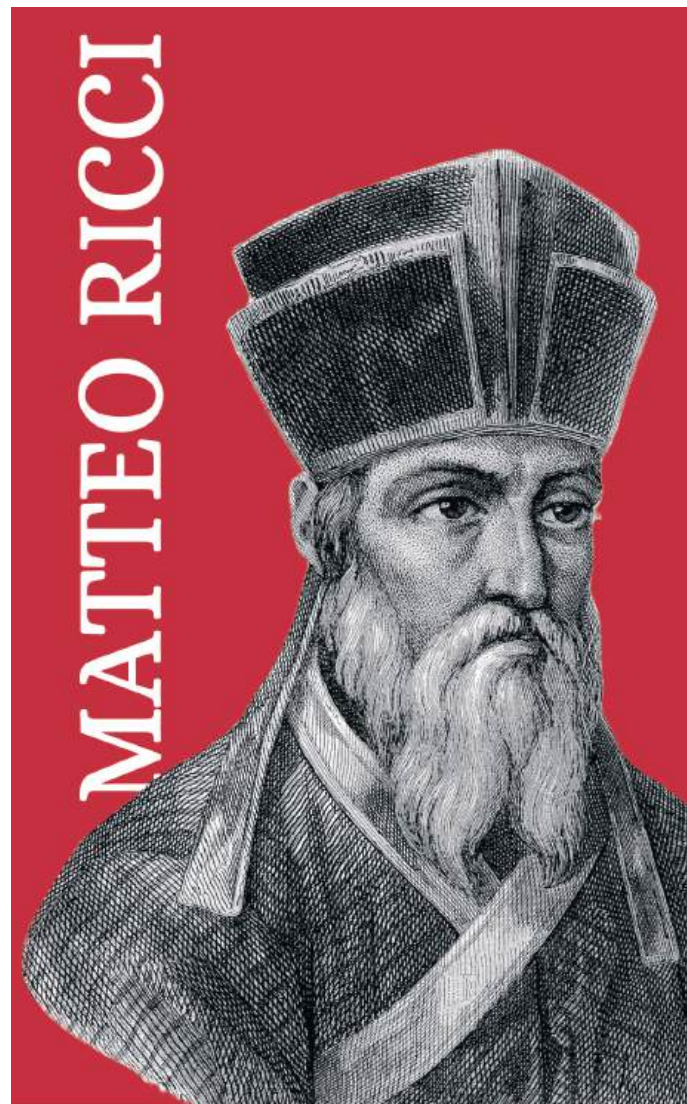
Nuestra Señora Madre de China

Primeros pasos del cristianismo en China

Matteo Ricci fue un misionero católico jesuita, matemático y cartógrafo italiano. Puede ser considerado el iniciador de la expansión del cristianismo en China en 1601, tras llegar a Pekín.

En 1605 el emperador Wanli le permitió una residencia con una pequeña capilla, de estilo chino, con sólo la presencia de una cruz encima de la entrada para distinguirla como iglesia. En ese momento se la conocía como la Capilla Xuanwumen.

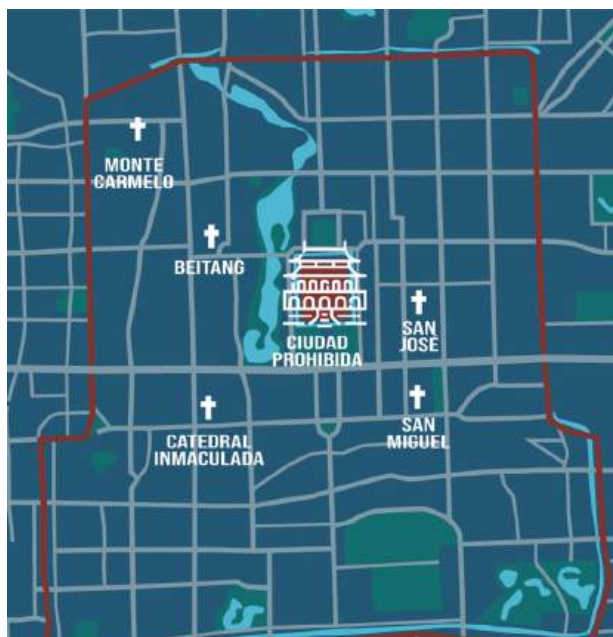
En el entorno de la primera iglesia que fundó, Nantang, pronto aparecieron otros templos y tuvo su origen Beitang (la Catedral del Norte), de gran importancia en la evangelización de la capital china.



Iglesias en Pekín

La Iglesia del Salvador, conocida coloquialmente como la Iglesia de la calle de Xishiku o Beitang, es una de las pocas iglesias católicas de Pekín.

Fue establecida originalmente por los jesuitas en 1703, en terrenos otorgados por el emperador Kangxi, tras su recuperación de una enfermedad gracias a los conocimientos médicos de los Padres Jean-François Gerbillon y Joachim Bouvet.



Situación de los templos católicos alrededor de la Ciudad Prohibida de Pekín

El emperador también escribió a mano una placa caligráfica denominando al templo "Iglesia del Salvador".

En 1887, la catedral se trasladó reconstruyéndose en su emplazamiento actual, a petición del emperador Guangxu, que necesitaba los terrenos para crear el Parque de Zhongnanhai.



Basamento que sostiene la placa caligráfica del emperador

Jardín de acceso

El acceso a la catedral se produce a través de unos jardines salpicados de jarrones y leones tallados en piedra y dos pabellones que flanquean la fachada principal.



El estilo

La actual catedral neogótica y elaborada fachada de mármol gris se construyó en 1890, bajo la dirección del misionero lazarista Obispo Pierre-Marie-Alphonse Favier (1837-1905), quien la diseñó. Se sitúa en un terreno espacioso, rodeado por pinos y robles y dos pabellones chinos.

En la capilla lateral izquierda del presbiterio se encuentra la nueva capilla de Nuestra Señora Madre de China.



ASOCIACIÓN

Madre de China

Hemos constituido una Asociación de Amigos de N. S. Madre de China (NIF: G19669189), sin ánimo de lucro, para ayudar a difundir el conocimiento y la devoción de la Virgen, en su sede de la Catedral del Norte de Pekín (Beitang).

CONTACTA CON NOSOTROS:

info@madredechina.com

www.madredechina.com

Álbum de fotografías y vídeos en:
madredechina.com/madre-de-china/album/





Madre de China

